



中国认可  
国际互认  
检测  
TESTING  
CNAS L1614

报告编号: 11901-A2018CCC2201-2956742

# 国家强制性产品认证 试验报告

☐新申请 ☒变更 ☐监督 ☐复审 ☐其他

申请编号: A2018CCC2201-2956742  
(任务编号)

产品名称: 电动童车/电动四轮车

型 号: 详见内页

检测机构: 国家玩具质量监督检验中心  
(中检集团理化检测有限公司)



## 安全型式试验报告

申请编号: A2018CCC2201-2956742 (任务编号) 样品名称: 电动四轮车 型号规格: HSD-6105 商标: / 样品数量: 差异 1: 2 辆 差异 2: 蓝色塑料块 1 件 样品生产序号: / 收样日期: 2018.08.15 样品来源: 抽样 抽样通知书编号: A2018CCC2201-2956742	委托人: 河北红思达车业有限公司 委托人地址: 河北省邢台市平乡县河古庙镇邢临路 南侧、兴旺路北侧  制造者: 河北红思达车业有限公司 制造者地址: 河北省邢台市平乡县河古庙镇邢临路 南侧、兴旺路北侧  生产企业: 河北红思达车业有限公司 生产企业地址: 河北省邢台市平乡县河古庙镇邢临 路南侧、兴旺路北侧
试验依据标准: GB 6675.1-2014《玩具安全 第 1 部分: 基本规范》 GB 6675.2-2014《玩具安全 第 2 部分: 机械与物理性能》 GB 6675.3-2014《玩具安全 第 3 部分: 易燃性能》 GB 6675.4-2014《玩具安全 第 4 部分: 特定元素的迁移》 GB 19865-2005《电玩具的安全》(不包括第 20 章 辐射、毒性和类似危害)	
试验结论: 合格	
本申请单元所覆盖的产品型号规格及相关情况说明: HSD-WTJ-001 HSD-WTJ-002 HSD-GC-8001 HSD-DDC-6001 HSD-STC-001 HSD-ZBQ-001 HSD-MTC-001 HSD-YP-001 HSD-6105 (蓝色、橙色) HSD-6106 (蓝色、橙色)	
主检: 潘丁娟 签名:  日期: 2018 年 09 月 20 日	 (检测机构名称、盖章) 2018 年 09 月 20 日
审核: 沈康 签名:  日期: 2018 年 09 月 20 日	
签发: 王萍萍 签名:  日期: 2018 年 09 月 20 日	

本报告为 2014012201722275 证书上增加同种产品的其他型号所做的补充检测报告，  
与该 2201 类型证书编号 2014012201722275 的型式试验报告一起使用有效。

差异 1 样品存在以下不合格情况：

- 1. GB 6675.1-2014 条款 5.3.7 灰蓝色皮质座垫增塑剂含量超过标准限值 0.1%；
- 2. GB 6675.1-2014 条款 5.7.1 说明书与车身型号不一致；
- 3. GB 6675.2-2014 条款 4.12.2 间隙可插入  $\varnothing 5\text{mm}$  的圆杆，不可插入  $\varnothing 12\text{mm}$  的圆杆；

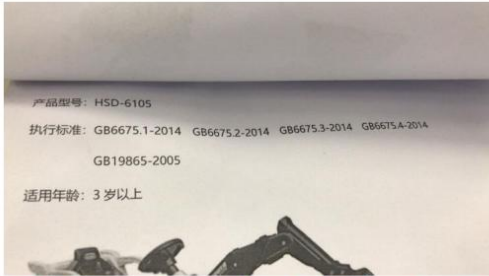
差异 2 样品存在以下不合格情况：

- 1. GB 6675.2-2014 条款 4.10 样品塑料薄膜袋平均厚度小于 0.038mm。

2018 年 8 月 29 日发出不合格通知书，2018 年 9 月 12 日，生产企业重新送样品，  
复验结果合格。

不合格图片：

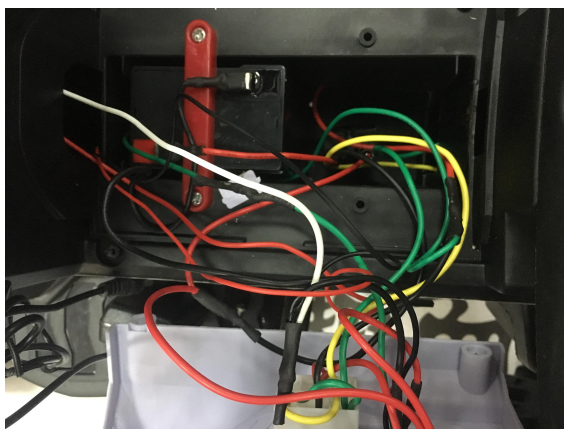
备注



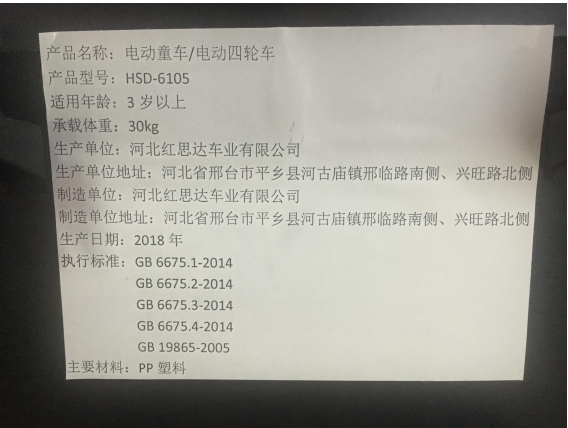
样品描述及说明											
<p>差异 1：样品编号：11901-A2018CCC2201-2956742-01，样品名称：电动四轮车，型号规格：HSD-6105，塑料金属结构，橙色挖掘机造型，外形尺寸 112*54*62 cm，最大承载重量 30 kg，最大行驶速度 3.08 km/h，电瓶标称电压 6 V，单驱，电子音乐，纸箱塑袋包装（内含 1 个塑袋），企业明示适用年龄 3 岁以上儿童。</p> <p>差异 1 样品 2 件。</p> <p>差异 2：样品编号：11901-A2018CCC2201-2956742-02，样品名称：塑料块，蓝色塑料块 1 件。</p> <p>变更内容：</p> <table><tr><th>序号</th><th>变更项目</th><th>变更前</th><th>变更后</th></tr><tr><td>1</td><td>增加型号</td><td>HSD-WTJ-001 HSD-WTJ-002 HSD-GC-8001 HSD-DDC-6001 HSD-STC-001 HSD-ZBQ-001 HSD-MTC-001 HSD-YP-001</td><td>HSD-WTJ-001 HSD-WTJ-002 HSD-GC-8001 HSD-DDC-6001 HSD-STC-001 HSD-ZBQ-001 HSD-MTC-001 HSD-YP-001 HSD-6105（蓝色、橙色） HSD-6106（蓝色、橙色）</td></tr></table>				序号	变更项目	变更前	变更后	1	增加型号	HSD-WTJ-001 HSD-WTJ-002 HSD-GC-8001 HSD-DDC-6001 HSD-STC-001 HSD-ZBQ-001 HSD-MTC-001 HSD-YP-001	HSD-WTJ-001 HSD-WTJ-002 HSD-GC-8001 HSD-DDC-6001 HSD-STC-001 HSD-ZBQ-001 HSD-MTC-001 HSD-YP-001 HSD-6105（蓝色、橙色） HSD-6106（蓝色、橙色）
序号	变更项目	变更前	变更后								
1	增加型号	HSD-WTJ-001 HSD-WTJ-002 HSD-GC-8001 HSD-DDC-6001 HSD-STC-001 HSD-ZBQ-001 HSD-MTC-001 HSD-YP-001	HSD-WTJ-001 HSD-WTJ-002 HSD-GC-8001 HSD-DDC-6001 HSD-STC-001 HSD-ZBQ-001 HSD-MTC-001 HSD-YP-001 HSD-6105（蓝色、橙色） HSD-6106（蓝色、橙色）								

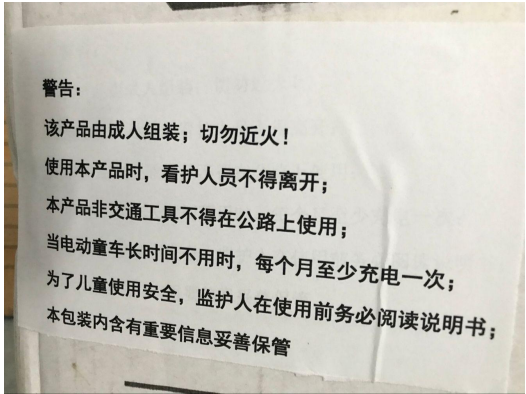
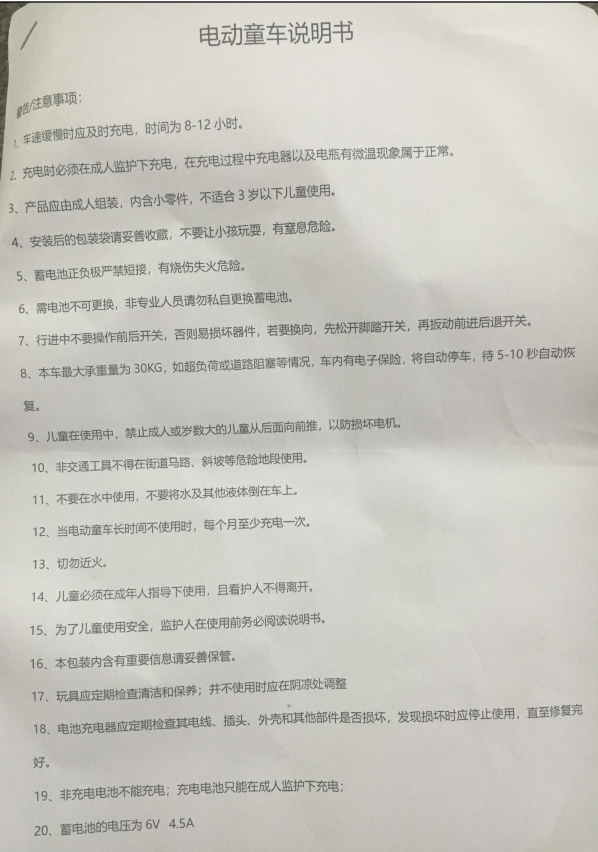
## 样品照片

差异 1 样品照片



差异 1 样品标识照片





差异 2 样品照片



本单元样品测试年龄为 <input type="checkbox"/> 从出生到 18 个月以下 <input type="checkbox"/> 18 个月及以上到 36 个月以下 <input type="checkbox"/> 36 个月及以上到 96 个月以下 <input type="checkbox"/> 60 个月及以上 <input type="checkbox"/> 72 个月及以上 <input type="checkbox"/> 96 个月及以上 <input type="checkbox"/> 按 0 至 96 个月以下的最严格要求测试 <input checked="" type="checkbox"/> 其他：3 岁以上	<input checked="" type="radio"/> 样品上标注年龄为 3 岁以上
---	---

序号	GB 6675 条款	测 试 项 目	检测结果	判 定
一	GB 6675.1	基本规范	——	——
1	5.1	机械和物理性能	——	——
2	5.1.1、5.1.2、5.1.3、5.1.4a)~d)、5.1.5、5.1.6、5.1.7、5.1.8、5.1.9a)、5.1.10、5.1.11	机械强度、稳定性、可触及边缘、突出物、绳索、电线和紧固件等	符合 GB 6675.2-2014 相关要求	合格
3	5.1.4 e)	玩具销售时采用的包装	符合	合格
4	5.1.4 f)	食物中或与食物混在一起的玩具	不适用	不适用
5	5.1.4 g)	附着于食品上的玩具	不适用	不适用
6	5.1.9 b)	含有液体或气体的玩具	不适用	不适用
7	5.1.12	类似仿真武器	不适用	不适用
8	5.2	易燃性能	——	——
9	5.2.1	玩具组成材料	符合 GB 6675.3-2014 相关要求	合格
10	5.2.2	玩具因功能所需而含有国家规定的危险物质或制剂	不适用	不适用
11	5.2.3	爆炸物	玩具本身不是爆炸物且未发现易爆物质和成分	合格
12	5.2.4	易燃、易爆	不适用	不适用
13	5.3	化学性能	——	——
14	5.3.1	玩具产品在正常使用及经滥用试验后所暴露的化学物质	由企业设计和制造过程中控制	——
15	5.3.2	玩具产品所使用的材料	由企业设计和制造过程中控制	——
16	5.3.3、5.3.4	可迁移元素(除指画颜料和造型粘土)	符合 GB 6675.4-2014 相关要求	合格
		指画颜料	不适用	
		造型粘土	不适用	
17	5.3.5	玩具化妆品	不适用	不适用
18	5.3.6	玩具产品中的液体	不适用	不适用
19	5.3.7	增塑剂	见附表 1	合格

序号	GB 6675 条款	测 试 项 目	检测结果	判 定
20	5.4	电气性能	符合 GB 19865-2005 相关要求	合格
21	5.5	卫生要求	——	——
22	5.5.1	玩具的设计和制造	由企业设计和制造过程中控制	——
23	5.5.2	供 36 个月以下儿童使用的玩具	不适用	不适用
		纺织类玩具	不适用	
24	5.5.3	与食品直接接触的玩具及部件	不适用	不适用
25	5.6	辐射性能	——	——
26	5.6.1	电离辐射（即放射性）	由企业设计和制造过程中控制	——
27	5.6.2	光辐射	由企业设计和制造过程中控制	——
28	5.7	玩具标识	——	——
29	5.7.1	玩具使用说明	a) 玩具的适用年龄范围标识符合 GB/T 28022-2011 要求； b) 符合 GB/T 5296.5-2006 的要求。	合格
30	5.7.2	玩具警告标识	符合	合格
二	<b>GB 6675.2</b>	<b>机械与物理性能</b>	——	——
1	4.1(E.2)	正常使用	玩具在测试前和测试后，均满足第 4 章的相关要求	合格
2	4.2(E.3)	可预见的合理滥用	5.24.3,5.24.4,5.24.5,5.24.6.1,5.24.6.4 符合	合格
3	4.3	材料	——	——
4	4.3.1 (E.4)	材料质量	所有材料目视检查清洁干净，无污染	合格
5	4.3.2(E.5)	膨胀材料	非膨胀材料	不适用
6	4.4(E.6)	小零件	——	——
7	4.4.1	36 个月以下儿童使用的玩具	不适用	不适用
8	4.4.2	36 个月及以上但不足 72 个月儿童使用的玩具	有小零件，有警示说明	合格
9	4.5(E.7)	某些特定玩具的形状、尺寸及强度	——	——
10	4.5.1	挤压玩具、摇铃及类似玩具	不适用	不适用
11	4.5.2	小球	不适用	不适用
12	4.5.3(E.8)	毛球	不适用	不适用
13	4.5.4(E.9)	学前玩偶	不适用	不适用
14	4.5.5	玩具奶嘴	不适用	不适用
15	4.5.6(4.10、4.25d 及 E.10)	气球	不适用	不适用
16	4.5.7	弹珠	不适用	不适用

序号	GB 6675 条款	测 试 项 目	检测结果	判 定
17	4.5.8(E.40)	半球形玩具	不适用	不适用
18	4.6(E.11)	边缘	——	——
19	4.6.1	可触及的金属或玻璃边缘	受试的可触及金属边缘不是危险锐利边缘	合格
20	4.6.2	功能性锐利边缘	不适用	不适用
21	4.6.3	金属玩具边缘	不适用	不适用
22	4.6.4	模塑玩具边缘	受试的可触及边缘边角和分模线没有危险的锐利的毛边或溢边	合格
23	4.6.5	外露螺栓或螺纹杆的边缘	螺栓末端无外露的锐利边缘和毛刺, 螺帽盖未脱落	合格
24	4.7 (E.12)	尖端	——	——
25	4.7.1	可触及的锐利尖端	受试的可触及尖端不是危险锐利尖端	合格
26	4.7.2	功能性锐利尖端	不适用	不适用
27	4.7.3	木制玩具	不适用	不适用
28	4.8 (E.13)	突出部件	——	——
29	4.8.1	突出物	无危险突出物	合格
30	4.8.2	把手和其他类似的管子	符合	合格
31	4.9(E.14)	金属丝和杆件	不适用	不适用
32	4.10 (E.15)	用于包装或玩具中的塑料袋或塑料薄膜	十点平均厚度为 0.054 mm, 不小于 0.038 mm, 且十点厚度都不小于 0.032 mm, 最小值为 0.051 mm	合格
33	4.11(E.16)	绳索和弹性绳	——	——
34	4.11.1	18 个月以下儿童使用的玩具上的绳索和弹性绳	不适用	不适用
35	4.11.2	18 个月以下儿童使用的玩具上的自回缩绳	不适用	不适用
36	4.11.3	36 个月以下儿童使用的拖拉玩具上的绳索或弹性绳	不适用	不适用
37	4.11.4	玩具袋上的绳索	不适用	不适用
38	4.11.5	童床或游戏围栏上的悬挂玩具	不适用	不适用
39	4.11.6	童床上的健身玩具及类似玩具	不适用	不适用
40	4.11.7	飞行玩具的绳索、细绳或线	不适用	不适用
41	4.12	折叠机构	——	——
42	4.12.1(E.17)	玩具推车、玩具婴儿床及类似玩具	不适用	不适用
43	4.12.2	带有折叠机构的其他玩具	可插入Φ12 mm 圆杆	合格

序号	GB 6675 条款	测 试 项 目	检测结果	判 定
44	4.12.3(E.19)	铰链线间隙	不适用	不适用
45	4.13	孔, 间隙, 机械装置的可触及性	——	——
46	4.13.1(E.20)	刚性材料上的圆孔	刚性材料厚度为 1.55 mm, 不能插入 Φ6 mm 的圆杆	合格
47	4.13.2(E.21)	活动部件间的间隙	车轮可触及间隙可插入Φ12 mm 的圆杆	合格
48	4.13.3(E.22)	乘骑玩具的传动链或皮带	不适用	不适用
49	4.13.4(E.23)	其他驱动机构	没有可触及危险部件	合格
50	4.13.5(E.24)	发条钥匙	不适用	不适用
51	4.14(E.25)	弹簧	不适用	不适用
52	4.15	稳定性及超载要求	——	——
53	4.15.1	乘骑玩具及座位稳定性	——	——
54	4.15.1.1(E.26)	可用脚起稳定作用的玩具的侧倾稳定性	座位离地面高度: 32 cm 稳定性试验未倾倒	合格
55	4.15.1.2(E.26)	不可用脚起稳定作用的玩具的侧倾稳定性	不适用	不适用
56	4.15.1.3(E.27)	前后稳定性	稳定性试验未倾倒	合格
57	4.15.2(E.28)	乘骑玩具及座位的超载要求	140 kg 超载及 50 kg 动态强度测试下未倒塌	合格
58	4.15.3(E.29)	静止在地面上的玩具的稳定性	不适用	不适用
59	4.16(E.30)	封闭式玩具	——	——
60	4.16.1	通风装置	不适用	不适用
61	4.16.2	关闭件	——	——
62	4.16.2.1	盖子、门及类似装置	不适用	不适用
63	4.16.2.2	玩具箱及类似玩具中的盖的支撑装置	不适用	不适用
64	4.16.3	封闭头部的玩具	不适用	不适用
65	4.17 (E.31)	仿制防护玩具	不适用	不适用
66	4.18(E.32)	弹射玩具	——	——
67	4.18.1	一般要求	不适用	不适用
68	4.18.2	蓄能弹射玩具	不适用	不适用
69	4.18.3	非蓄能弹射玩具	不适用	不适用
70	4.19 (E.33)	水上玩具	不适用	不适用
71	4.20(E.34)	制动装置	非自由轮	合格
72	4.21(4.13.3 及 E.35)	玩具自行车	——	——

序号	GB 6675 条款	测 试 项 目	检测结果	判 定
73	4.21.1	使用说明	不适用	不适用
74	4.21.2	鞍座最大高度	不适用	不适用
75	4.21.3	制动要求	不适用	不适用
76	4.22(E.36)	电动童车的速度要求	最大速度为 3.08 km/h, 不超过 8 km/h	合格
77	4.23	热源玩具	不适用	不适用
78	4.24(E.37)	液体填充玩具	不适用	不适用
79	4.25 (E.38)	口动玩具	不适用	不适用
80	4.26	玩具滚轴溜冰鞋、单排滚轴溜冰鞋及玩具滑板	不适用	不适用
81	4.27 (A.4.27)	玩具火药帽	不适用	不适用
82	4.28(E.41)	声响要求	LpAeq: 73.3 dB (右侧) LpCpeak: 92.0 dB (右侧)	合格
83	4.29(E.43)	磁体和磁性部件	——	——
84	4.29.1	供 8 岁及以上儿童使用的磁/电性能实验装置	不适用	不适用
85	4.29.2	带有磁铁和磁性部件的所有其他玩具	不适用	不适用
86	5	测试方法	——	——
87	5.2	小零件测试	有小零件, 有警示说明	—
88	5.3	某些特定玩具的形状及尺寸测试	不适用	—
89	5.4	小球测试	不适用	—
90	5.5	毛球测试	不适用	—
91	5.6	学前玩偶测试	不适用	—
92	5.7	玩具部分或部件的可触及性测试	无可触及的危险部件	—
93	5.8	锐利边缘测试	所测边缘非锐利边缘	—
94	5.9	锐利尖端测试	所测尖端非锐利尖端	—
95	5.10	塑料薄膜厚度测试	十点平均厚度为 0.054 mm, 不小于 0.038 mm, 且十点厚度都不小于 0.032 mm, 最小值为 0.051 mm	—
96	5.11	绳索测试	——	——
97	5.11.1	绳索厚度测试	不适用	—
98	5.11.2	自回缩绳测试	不适用	—
99	5.11.3	绳的线电阻率测试	不适用	—
100	5.12	稳定性及超载测试	——	——

序号	GB 6675 条款	测 试 项 目	检测结果	判 定
101	5.12.2	可用脚起稳定作用的玩具的侧向稳定性测试	稳定性试验未倾倒	—
102	5.12.3	不可用脚起稳定作用的玩具的侧向稳定性测试	不适用	—
103	5.12.4	前后稳定性测试	稳定性试验未倾倒	—
104	5.12.5	乘骑玩具及座位的超载测试	140 kg 超载及 50 kg 动态强度测试下未倒塌	—
105	5.12.6	静止在地面上的玩具的稳定性测试	不适用	—
106	5.13	关闭件和玩具箱盖测试	——	——
107	5.13.1	关闭件测试	不适用	—
108	5.13.2	玩具箱盖测试	不适用	—
109	5.13.2.1	盖的支撑装置测试	不适用	—
110	5.13.2.2	玩具箱盖的耐久性测试	不适用	—
111	5.14	仿制防护玩具的冲击测试	不适用	—
112	5.15	弹射物、弓箭动能测试	不适用	—
113	5.16	自由轮及制动装置性能测试	——	——
114	5.16.1	自由轮装置测定	不适用	—
115	5.16.2	非玩具自行车的机械或电力驱动乘骑玩具的制动性能测试	非自由轮	—
116	5.16.3	玩具自行车的制动性能测试	不适用	—
117	5.17	电动童车的速度测试	最大速度为 3.08 km/h, 不超过 8 km/h	—
118	5.18	温升测试	不适用	—
119	5.19	液体填充玩具的渗漏测试	不适用	—
120	5.20	口动玩具耐久性测试	不适用	—
121	5.21	膨胀材料测试	不适用	—
122	5.22	折叠机构及滑动机构测试	——	——
123	5.22.1	负荷测试	不适用	—
124	5.22.2	玩具推车和玩具婴儿车测试	不适用	—
125	5.22.3	其他折叠玩具测试	不适用	—
126	5.23	可洗涤玩具的预处理	不适用	—
127	5.24	可预见的合理滥用测试	——	——
128	5.24.2	跌落测试	不适用	—
129	5.24.3	大型玩具的倾倒测试	测试后无出现危险情况	—

序号	GB 6675 条款	测 试 项 目	检测结果	判 定
130	5.24.4	有轮乘骑玩具的动态强度测试	测试后无出现危险情况	—
131	5.24.5	扭力测试	测试后无脱落部件	—
132	5.24.6	拉力测试	——	——
133	5.24.6.1	一般拉力测试	测试后无脱落部件	—
134	5.24.6.2	填充玩具和豆袋类玩具的拼缝拉力测试	不适用	—
135	5.24.6.3	毛球拉力测试	不适用	—
136	5.24.6.4	保护件拉力测试	测试后无危险情况	—
137	5.24.7	压力测试	不适用	—
138	5.24.8	挠曲试验	不适用	—
139	5.25	声压级的测量	LpAeq: 73.3 dB (右侧) LpCpeak: 92.0 dB (右侧)	—
140	5.26	磁体拉力测试	不适用	—
141	5.27	磁通量指数	不适用	—
142	5.28	磁体冲击测试	不适用	—
143	5.29	磁体浸泡测试	不适用	—
三	<b>GB 6675.3</b>	<b>易燃性能</b>	——	——
1	4.1	一般要求	不含赛璐珞及在火中具有相同特性的材料; 不含易燃固体、易燃气体、极度易燃液体、高度易燃液体、易燃液体和易燃凝胶体	合格
2	4.2.2	伸出玩具表面长度大于或等于 50 mm, 由毛发、毛绒或其他类似特性材料(例如:自由悬挂丝带、纸质或布绳)制成的胡须、触须、假发等玩具	不适用	不适用
3	4.2.3	伸出玩具表面长度小于 50 mm, 由毛发、毛绒或其他类似特性材料(例如:自由悬挂丝带、纸质或布绳)制成的胡须、触须、假发等玩具	不适用	不适用
4	4.2.4	整体或部分为模压面具	不适用	不适用
5	4.2.5	头戴玩具上的飘拂物	不适用	不适用
6	4.3(A.5)	化装服饰	不适用	不适用
7	4.4	供儿童进入的玩具	不适用	不适用
8	4.5	具有毛绒或纺织表面的软体填充玩具(动物和娃娃等)	——	——
9	4.5.2	最大尺寸为 520 mm 及以下的	不适用	不适用

序号	GB 6675 条款	测 试 项 目	检测结果	判 定
		软体填充玩具		
10	4.5.3	最大尺寸大于 520 mm 的软体填充玩具	不适用	不适用
四	<b>GB 6675.4</b>	<b>特定元素的迁移</b>	——	——
1	4.1	最大限量要求	见附表 2	合格

附表 1 增塑剂测试结果：

含量（%， w/w）								
增塑剂	所有产品包括可放入口中的产品				可放入口中的产品			
	DBP	BBP	DEHP	三种之和	DNOP	DINP	DIDP	三种之和
限量	——	——	——	0.1	——	——	——	0.1
样品								
1	< 0.01	< 0.01	0.01	0.01	——	——	——	——
2	< 0.01	< 0.01	< 0.01	< 0.03	——	——	——	——
3	< 0.01	< 0.01	< 0.01	< 0.03	——	——	——	——
4	< 0.01	< 0.01	0.01	0.01	——	——	——	——
5	< 0.01	< 0.01	0.01	0.01	——	——	——	——
差异 1 型号（HSD-6105）样品描述：1.黑色塑料方向盘+红色塑料方向盘+橙色塑料车身，2.白色塑料车身+透明黑塑料车身，3.透明红塑料按钮+透明塑料车头，4.白色皮质坐垫。								
差异 2 塑料块样品描述：5.蓝色塑料块。								

注：本报告中 DBP, BBP, DEHP, DNOP, DINP, DIDP 的报告限均为 0.01%，检测方法采用 GB/T 22048-2015《玩具及儿童用品中特定邻苯二甲酸酯增塑剂的测定》。



序号	GB 19865 条款	检 测 项 目	检测结果	判 定
1	5	试验的一般条件	—	—
2	5.1~5.14	检验按 5.1~5.14 规定进行。例如正确的环境温度范围, 电源种类, 试验顺序, 最不利位置、电池正确地放置等。	符合	—
3	5.15	按GB 6675附录A.5.12.5超载试验, 对供乘坐或站立的玩具;	已进行试验	—
		按GB 6675附录A.5.24.2跌落试验, 不考虑年龄分组, 对质量(包括电池在内)不超过4.5 kg的玩具;	不适用	
		按GB 6675附录A.5.24.4动态强度试验, 对有轮的乘骑玩具;	已进行试验	
		按GB 6675附录A.5.24.6.1拉力试验, 对所有玩具;	已进行试验	
		按GB 6675附录A.5.24.6.2拼缝拉力试验, 对有纺织物或柔韧材料覆盖电池或其它电气部件的玩具。	不适用	
		预处理后, 应检查电池室的盖子的稳定性。	电池室盖子稳固	
4	6	减免试验的原则	—	—
5	6.1	适用所有玩具: 不同极性部件之间的绝缘短路试验符合第9章要求的玩具, 则认为也符合第10、11、12、15和18章。短路试验依次施加在所有易于击穿和可用软电线进行短路的绝缘上。	不能桥接 无法短路	不适用
6	6.2	电池玩具满足下列条件, 则认为也符合第10、11(除11.1)、12、15、17、18和19章的要求。 —不同极性部件之间的可触及绝缘不能被直径0.5 mm、长度超过25 mm何的直金属钢针桥接, —并且在玩具不工作和限流装置短路状态下, 用1 Ω的电阻连接在电源端子之间1 s后测得的总电池电压不超过2.5 V。	不能桥接 主体: 5.8 V	不符合 减免试验原则
7	7	标识和说明	—	—
8	7.1	—制造厂或责任承销商的名称、商标或识别标志; —型号或规格。	符合	合格
		玩具的标识应标在玩具主体上。当玩具上标识不可行时, 则7.1.1至7.1.3的标识内容可以包含在说明书中。	不适用	
9	7.1.1	—标称的电池电压, 在电池室里面或上面; —直流电符号, 如果玩具带有电池盒。 如果使用多个电池, 电池室应标有成比例的电池形状以及电池的标称电压和极性。	符合	合格
10	7.1.2	—额定电压, 伏特; —交流电或直流电符号, 如适用; —额定输入功率, 瓦特或伏安。 —玩具变压器的符号, 该符号也应标在包装上。	不适用	不适用

序号	GB 19865 条款	检 测 项 目	检测结果	判 定
		额定电压和交流电或直流电的符号应标在接线端子的附近。	不适用	
11	7.1.3	双电源玩具应按电池玩具和变压器玩具的标识要求进行标识。	不适用	不适用
12	7.2	—额定电压和型号, 或最大输入功率, 或最大电流。 —可拆卸灯的输入功率或电流应按7.2要求标识。 —当更换灯时, 该标识应清晰可见。	不适用	不适用
13	7.3	当使用符号时, 应按要求标识。	符合	合格
14	7.4	玩具安全操作所必须的清洁和保养应在说明书中详细说明。 对与玩具一起使用的玩具变压器或电池充电器, 应在说明书中说明须定期检查其电线、插头、外壳和其他部件是否损坏, 发现损坏时应停止使用, 直至修复完好。	符合	合格
		下列情况下, 玩具应提供组装说明: —玩具预期由儿童组装; —这些说明对玩具的安全运行是必要的。	不适用	
		玩具预期由成人组装, 则应声明这一点。	符合	
		变压器玩具以及带有电池盒的玩具的说明书应声明玩具不能连接到多于推荐数量的电源上。	不适用	
		带有无连接方式的电线的玩具, 应提供说明书声明该电线不能插到输出插座。	不适用	
		适用时, 带有可更换电池的电池玩具说明书应包含如下内容: —可以使用的电池类型; —如何取出和放入电池; —非充电电池不能充电; —充电电池只能在成人监护下充电; —充电电池在充电前应从玩具中取出; —不同类型的电池或新旧电池不能混用; —电池应以正确的极性放入; —用尽的电池应从玩具中取出; —电源端子不得短路。	符合	
		适用时, 变压器玩具的说明书应包含如下内容: —玩具不得供 3 岁以下儿童使用; —玩具只能使用推荐的变压器; —变压器不是玩具; —可用液体清洁的玩具清洁前应与变压器断开。	不适用	
		说明的内容可以标在玩具宣传单、包装或玩具上。如果说明标在玩具上, 从外面看应清晰可见, 如果玩具包括多个部件, 只需对主体进行标识。	符合	
		预期在水中使用的电池玩具, 说明书中声明玩具只有按说明书的要求完全安装好才能在水中使用的。	不适用	

序号	GB 19865 条款	检 测 项 目	检测结果	判 定
15	7.5	当标识或说明标在包装上时, 还应声明因该包装含有重要信息必须予以保留。	符合	合格
16	7.6	使用说明和本标准要求的其它内容应使用简体中文。	符合	合格
17	7.7	玩具上的标识应清晰易读并持久耐用。 —按7.7规定进行擦拭试验, 检查其符合性; —经本标准全部试验后, 标识仍清晰易读, 标识牌应不易被揭下并且不应卷边。	符合	合格
18	8	输入功率	—	—
19	8.	变压器玩具的输入功率不应超出额定输入功率的20%。 通过8.规定测量检查其符合性。	不适用	不适用
20	9	发热和非正常工作	—	—
21	9.1	玩具在使用中, 温度不应过高。玩具应在9.2的规定条件下进行9.3至9.8的试验。	符合	—
22	9.2	玩具要置于在玩耍中可能出现的最不利位置。	符合	—
23	9.3	玩具在正常工作条件下运行, 并确定其各部件的温升。	符合	合格
24	9.4	依次对取下可拆卸部件(除灯以外)后可触及的不同极性间的绝缘进行短路, 重复进行9.3试验。	不适用	不适用
25	9.5	将9.3和9.4试验中限制温度的控制器短路, 重复9.3的试验。如果玩具具有多个控制器, 则依次短路。	不适用	不适用
26	9.6	堵住可触及运动部件, 重复9.3的试验。 如果玩具必须用手或脚来保持通电, 则运行30 s后终止试验。	符合	合格
27	9.7	变压器玩具和带电池盒的玩具除连接到说明书推荐使用的电源外, 以串联或并联的方式再接到一个与玩具推荐的同样的电源上, 取较不利情况。然后进行9.3和9.4试验。	不适用	不适用
28	9.8	电子电路除非符合9.8.1规定的条件, 否则应通过评价9.8.2对所有的电路或电路上的部件规定的故障条件来检查其符合性。 如果印刷电路板的某个导体变为开路, 只要满足下述两个条件, 则认为该玩具已经经受本试验: —印刷电路板材料经受附录B的针焰试验; —玩具在该开路导体桥接的情况下经受9.8.2 的试验。	符合	合格
29	9.8.1	此电子电路按9.8.1确定是一个低功率电路;	A>15 W B<15 W	合格
		玩具的其它部件对着火危险或危险故障的保护不依赖于该电子电路的正常工作。	符合	

序号	GB 19865 条款	检 测 项 目	检测结果	判 定
30	9.8.2	应考虑下列的故障条件, 必要时每次施加一个故障条件。考虑发生的故障。故障按9.8.2要求进行。 a) 如果不同极性部件间的电气间隙和爬电距离小于第18章规定的值, 应对其短路, 除非该部分被合适地封装起来; b) 任一元件接线端开路; c) 电容器短路, 除非其符合GB/T 14472; d) 非集成电路的电子元件的任两个端子之间短路; e) 三端双向可控硅以二极管方式工作 f) 集成电路的故障。	符合	合格
31	9.9	在试验期间应符合以下规定: —密封剂不应流出来; —玩具不应喷射出火焰或熔融金属; —不应产生危险的物质; —蒸汽不应在玩具内积聚; —外壳变形不应达到有损本标准符合性的程度; —电池不应泄漏有害物质或爆裂; —材料(包括棉纱布)不应烧焦。	符合	合格
		试验后, 玩具损坏不应达到有损本标准符合性程度。	符合	
32	10	工作温度下的电气强度	—	—
33	10.	玩具按9.3和9.4的规定运行, 跨接到电源两端的所有元件的一端断开, 然后在不同极性部件的绝缘之间施加频率为50 Hz或60 Hz的250 V的正弦波形电压1 min。不应发生击穿。	符合	合格
34	11	耐潮湿	—	—
35	11.1	可能用液体清洁的玩具通过 GB 4208 的 13.2.4 试验检查其符合性。试验时应取下可拆卸部件。 除去外壳上多余的水, 玩具应经受第 12 章电气强度试验, 并检查表面绝缘上没有导致电气间隙和爬电距离减少到小于第 18 章规定值的水迹。	不适用	不适用
		预期在水中使用的电池玩具, 经过 11.1 的浸泡试验, 玩具应经受住第 12 章的电气强度试验。	不适用	
36	11.2	预期在水中使用或可能用液体清洁以外的玩具: 将可拆卸部件应该取下, 必要时, 与主要部件一起经受潮湿试验。按 11.2 规定在潮湿箱内 48h 后, 然后重新装上取下的部件, 在潮湿箱或规定的室温内经受第 12 章试验。	符合	合格
37	12	室温下的电气强度	—	—
38	12	跨接到电源两端的所有元件的一段断开, 然后在不同极性部件的绝缘之间施加频率为50 Hz 或60 Hz的250 V的正弦波形电压1 min, 不应发生击穿。	符合	合格
39	13	机械强度	—	—
40	13.	通过IEC 60068-2-75的锤击试验Ehb检查其符合性。	符合	合格

序号	GB 19865 条款	检 测 项 目	检测结果	判 定
41	14	结构	—	—
42	14.1	玩具应为电池玩具、变压器玩具或者双电源玩具, 其供电电压不应超过24 V; 以额定电压供电时, 其任何两个部件之间的工作电压不应超过24 V。	符合	合格
43	14.2	变压器玩具使用的变压器不应是玩具整体的一个部分。玩具的控制器不应与变压器组成一体。	不适用	不适用
44	14.3	变压器玩具不应预期在水中使用。	不适用	不适用
45	14.4	变压器玩具不应预期给3岁以下的儿童使用。	不适用	不适用
46	14.5	为符合本标准所需的非自复位热断路器应只有借助工具才可复位。	不适用	不适用
47	14.6	不借助工具时, 钮扣电池和R1电池应是不可触及的, 除非电池室的盖只有在同时施加至少两个独立的动作时才能打开。	不适用	不适用
48	14.7	预期给三岁以下儿童使用的玩具的电池, 不借助工具应不可取下, 除非电池室的盖的防护是足够的。	手动方法进入电池室, 至少同时施加两个独立的动作, 否则不可能打开盖子。	不适用
			1 kg 直径 80 mm 的圆柱形金属块从 100 mm 高处落在玩具上, 电池室不应被打开。	不适用
			经过 5.15 预处理后, 电池室不应被打开。	不适用
49	14.8	无论玩具处于何种位置, 玩具中的可充电电池都不应泄漏, 即使必须使用工具取下盖子或类似部件, 电解液也应不可触及。	符合	合格
50	14.9	玩具不应用并联连接的电池来供电, 除非新旧电池混用或电池极性装反都不会有损本标准的符合性。	符合	合格
51	14.10	玩具的插头和插座不能与 GB 1002、GB 1003 所列的插头和插座或符合 GB 17465.1 标准的连接器和器具输入插座互换;	符合	合格
		预期给三岁以下的儿童使用的玩具, 不应使用没有连接器的软线和电线。	不适用	
52	14.11	用于防止触及运动部件或热表面的不可拆卸部件, 或用于防止进入可能发生爆炸或着火的部位的不可拆卸部件, 应可靠固定, 并能承受正常玩耍时产生的机械应力。通过 14.11 拉力试验检查其符合性。	符合	合格
53	14.12	当可充电电池置于玩具内时, 应不可能对其充电。	符合	合格
54	14.13	玩具中不应装有输入功率大于 20 W 的串激电机。	符合	合格
55	14.14	玩具不应含有石棉。	符合	合格
56	15	软线和电线的保护	—	—
57	15.1	软线和电线受到保护, 以免触及毛刺、散热片或类似可能损害其绝缘的边缘。 软线和电线穿过的金属孔应具有光滑导圆的表面或提供衬套。 应有效防止软线和电线触及运动部件。	符合	合格
58	15.2	裸露的电线和发热元件应是刚性的, 且被固定。以保证在正常使用时电气间隙和爬电距离不会减少到低于 18 章规定的值。	符合	合格

序号	GB 19865 条款	检 测 项 目	检测结果	判 定
59	16	元件	—	—
60	16.	——只要合理适用, 元件应符合相关的国家标准的安全要求。 ——玩具不应装有可通过锡焊操作而复位的热断路器、水银开关。 ——玩具变压器应符合 IEC 61558-2-7。		随整机判定合格
61	17	螺钉和连接	—	—
62	17.1	螺钉不应是软的或易于变形的金属, 例如锌和铝。	符合	合格
		绝缘材料制成的螺钉, 标称直径至少为3 mm, 并且不能用于任何电气连接。	不适用	
		用于电气连接的螺钉应旋进金属内。	不适用	
		用于电气连接或者可能被使用者拧紧的螺钉和螺母要按17.1进行试验。不应出现有损该固定或电气连接继续使用的危害。	符合	
63	17.2	载流超过 0.5 A 的电气连接的结构, 应保证不会通过易收缩或变形的绝缘材料传递接触压力, 除非金属部件有足够的回弹力补偿非金属材料任何可能的收缩和变形。	符合	合格
64	18	电气间隙和爬电距离	—	—
65	18.	功能绝缘的电气间隙和爬电距离应不少于0.5 mm。	符合	合格
66	19	耐热和耐燃	—	—
67	19.1	玩具的工作电压超过 12 V 且电流超过 3 A, 用于封闭电气部件的非金属材料的外部部件和支撑电气部件的绝缘材料部件, 通过对相关部件进行 IEC 60695-10-2 的球压试验检查其符合性。	不适用	不适用
68	19.2.1	非金属材料部件应经受 GB/T 5169.11 的灼热丝试验。	符合	合格
		相关非金属材料部件不薄于分级试验用样条的厚度, 根据 GB/T 5169.16 分级为 HB40 及以上的材料部件不需进行灼热丝试验;	不适用	
		不能进行灼热丝试验的部件, 应符合 ISO 9772 分级为 HBF 的材料要求, 且相关部件的厚度不应薄于分级试验用的样条厚度。	不适用	
69	19.2.2	支撑载流超过 3 A 且工作电压超过 12 V 的连接的绝缘材料部件以及与该连接间距在 3 mm 以内的绝缘材料部件, 应经受 GB/T 5169.11 中 650 °C 的灼热丝试验。	不适用	不适用
		经受住 GB/T 5169.11 灼热丝试验的部件, 如果试验过程中出现了一个持续时间超过 2 s 的火焰, 在连接的上方, 直径 20 mm、高度为 50 mm 的垂直圆柱形包络范围内的部件要经受附录 B 的针焰试验。	不适用	
70	附录 A	实验型玩具按附录 A 进行	—	—

附件

发热和非正常试验温升

标准条款	部位	手柄、旋钮及其他易被手触及的部件			其他的可触及部件		
		金属	玻璃或陶瓷	塑料及木制	金属	玻璃或陶瓷	其他材料
		≤25 K	≤30 K	≤35 K	≤45 K	≤50 K	≤55 K
9.3	电源开关			1.6 K			
9.3	脚踏开关			1.2 K			
9.3	按钮开关			3.0 K			
9.3	电池				11.5 K		
9.3	灯壳						2.4 K
9.3	电机壳 外表						9.1 K
9.3	电线						6.4 K
9.6	电源开关			0.9 K			
9.6	脚踏开关			0.9 K			
9.6	按钮开关			0.3 K			
9.6	电池				0.4 K		
9.6	灯壳						1.3 K
9.6	电机壳 外表						0.7 K
9.6	电线						2.4 K

注：

1、检测中通过减免试验的原则中 6.1 或 6.2 的，“检测结果”栏为“符合”，判定栏填写“符合减免试验原则”；不满足时填写“不符合减免试验原则”。由于减免试验采用更为严酷的试验，因此表示通过了后面相应技术要求的试验，即为合格。故检测报告第 10、11、12、15、18、或/和 17、19 章的“检测结果”栏为空栏，“判定”栏为“合格”。

2、对于检测报告中按照第 5 章试验的一般条件（5.1～5.14）第 9 章发热和非正常工作（9.1、9.2）检测，“检测结果”栏为“符合”，“判定”栏为空栏。

3、对于按第 16 章中要求检测的元件，可随整机检测，凭整机检测结果以及玩具生产厂向检测机构提供的元件符合性声明来判断元件的符合性。“检测结果”栏为空栏，“判定”栏为“随整机检测合格”或“随整机检测不合格”。

4、对于非电玩具，GB 19865 内容可删除。

# 声 明

本报告试验结果仅对受试样品有效；  
未经许可本报告不得部分复制；  
对本报告如有异议，请于收到报告之日起十五天内提出。

检测机构：国家玩具质量监督检验中心（中检集团理化检测有限公司）

地 址：上海市金山区秋实路 688 号 A 大楼 A4 1-3 层

邮政编码：201512

电 话：021-37285127

传 真：021-37285075

E-mail: cciclab@cciclab.com